

Entra anche tu a far parte della nostra rete di monitoraggio regionale. Ecco un'anteprima di quella che sarà lo strumento dove potrai visualizzare i tuoi dati meteo in tempo reale.



Inoltre sarà possibile consultare i tuoi dati in forma tabellare.

Se possiedi una stazione meteo installata a norma e i tuoi dati sono caricati sul WEB tramite il software WEATHER LINK, effettua il download del file chiamato WL.rar o WL.zip ([CLICCA QUI](#)) e segui le istruzioni:

1. Scompatta il file WD.rar tramite WINRAR oppure WD.zip tramite WINZIP

A. Aprire WeatherLink, e selezionare file->new station

B. Digitare il nome della stazione desiderato su "Station Name" e premere Ok, una volta premuto comparirà una finestra che chiederà se si vuole eseguire una procedura guidata per i settaggi della console, sarà una vostra scelta se eseguirla o meno.

I punti A e B si riferiscono solo a chi non ha mai creato una stazione con Weather Link.

2a. Selezionare dal menu Setup->Internet Settings quindi cliccare su Internet Connection Settings

2b. Selezionare "connect through a local server" se la connessione ad internet avviene attraverso un router, mentre invece selezionare "connect through a Dialup Connection" se attraverso un modem.

2c. Nel caso ci si connettesse con un modem sarà necessario selezionare la connessione utilizzata e inserire User e Pass della connessione. E' inoltre possibile spuntare l'opz di restare connessi solamente durante il trasferimento del dato.

2d. Inserire i parametri FTP del proprio server e spuntare "use passive mode" come mostrato nell'immagine n° 1

2e. Spuntare "internet transfer enable" per abilitare il trasferimento quindi premere OK.

I punti 2X si riferiscono solo a chi NON ha già una stazione on-line.

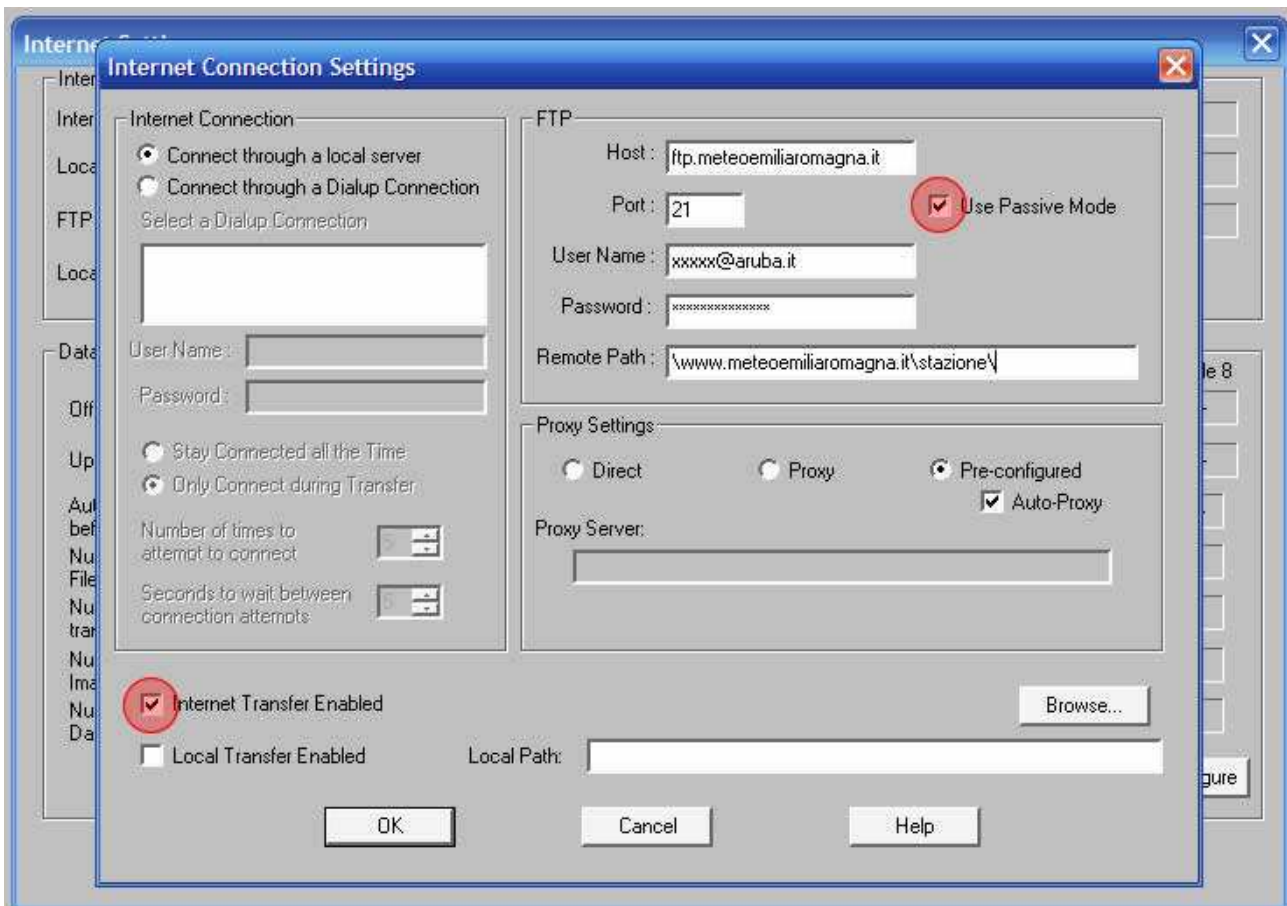


Immagine 1

3a. Cliccare su "Configure" sotto un profilo VUOTO come mostrato nell'immagine n°2.

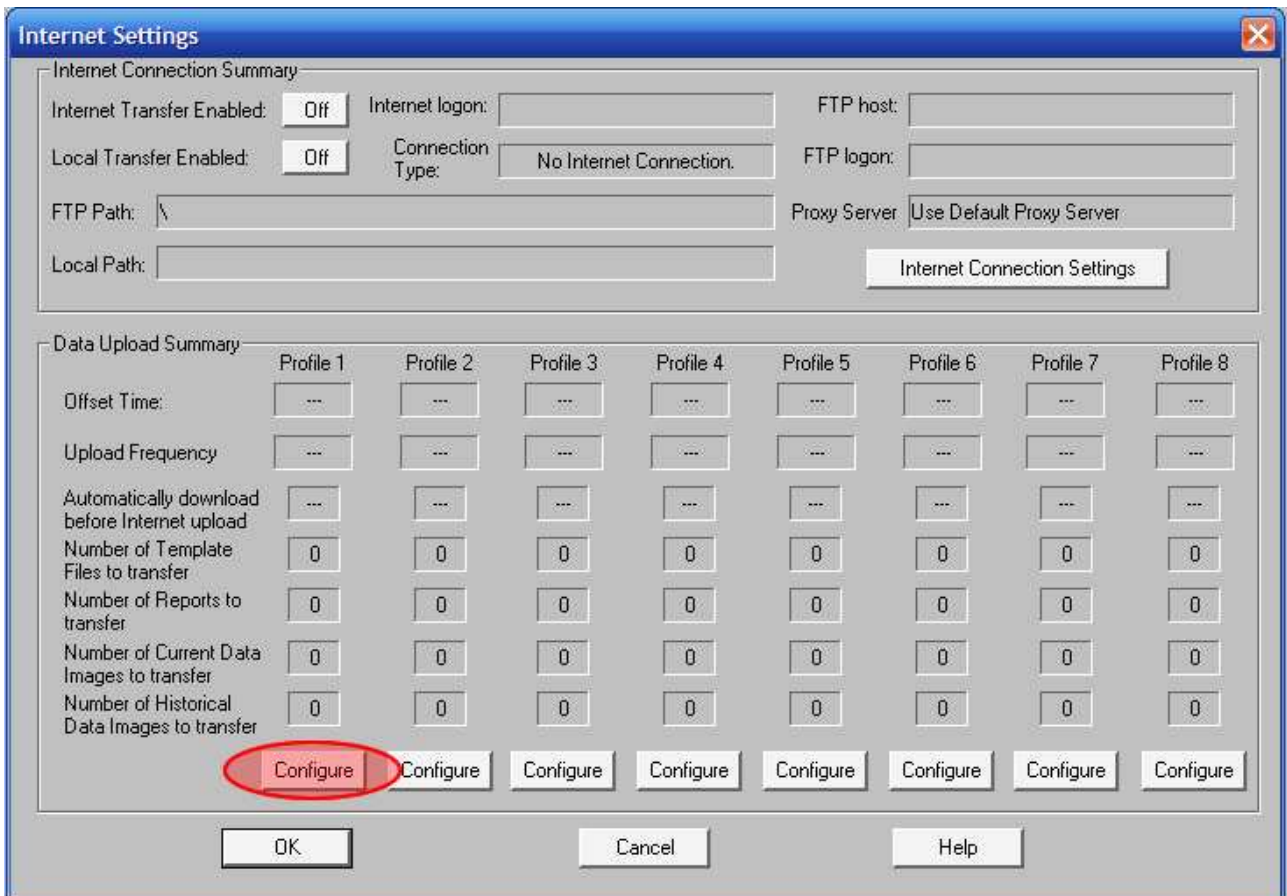


Immagine 2

- 3b. Aprire il menu a tendina “upload every” e selezionare 5 minuti.
3c. Digitare starting at: “0.00” come mostrato nell’immagine 3.

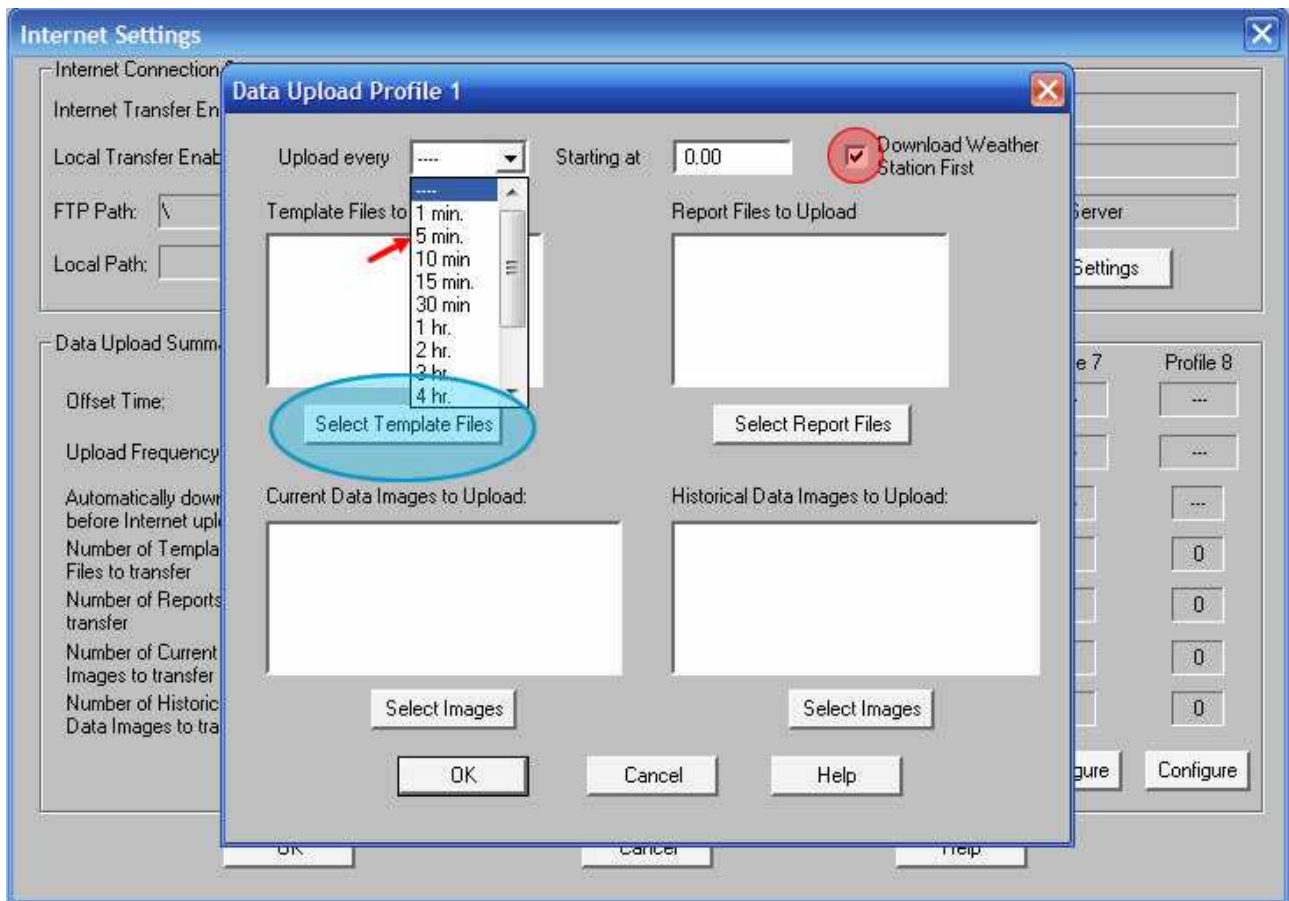


Immagine 3

- 3d. Spuntare “download from weather station first” in alto a destra.
3e. Copiare il file tagmer.htx all’interno della cartella “template” della propria stazione (es: C:/WeatherLink/nomestazione/Template/..)
3f. Cliccare su “select template files”, cerchiato in blu nell’immagine 3, quindi su “Add”.
3g. Selezionare il file tagmer.htx e cliccare “apri”.
3h. Modificare l’estensione del file (extension of converted htx) da “htm” a “txt” come mostrato nell’immagine n° 4 e cliccare su Ok a tutte le finestre.

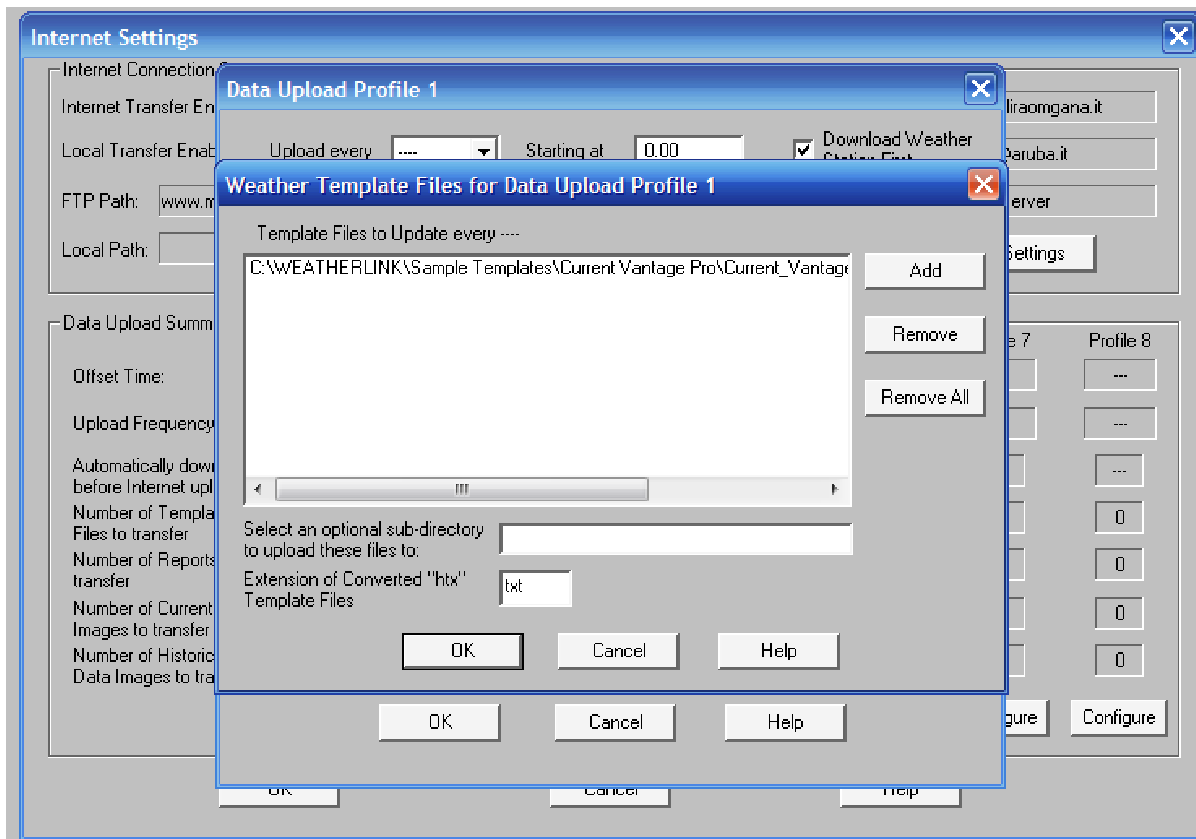


Immagine 4

4a. Ogni 5 minuti comparirà una finestra, “upload progress”, che mostrerà l’avanzamento dell’invio dei dati.

5a. Per chi volesse aggiungere all’upload dei file o grafici, una volta all’interno della configurazione del profilo 1 (immagine 3) clicca su “select report files” per selezionare report quali NOAA MO, NOAA YR, downld02, ecc, oppure su “select images” per i grafici (in basso a destra gif istantanee, a sinistra grafico ultime x ore).

5b. tutti i file selezionati all’interno del profilo verranno aggiornati ogni 5 minuti, come il file tagmer.